



АДМИНИСТРАЦИЯ ГОРОДА ПЕРМИ

ДЕПАРТАМЕНТ ЗЕМЕЛЬНЫХ ОТНОШЕНИЙ

Сибирская ул., д. 15, Пермь, 614000, тел. (342) 212-46-78, факс 212-41-51

e-mail: dzo@gorodperm.ru, http://www.gorodperm.ru

**РАЗРЕШЕНИЕ
на размещение объекта**

№ 21-01-44-362 от 14 МАР 2022

Департамент земельных отношений Администрации города Перми в соответствии с пунктом 3 ст. 39.36 Земельного кодекса Российской Федерации, Положением о порядке и условиях размещения объектов на землях или земельных участках, находящихся в государственной или муниципальной собственности, на территории Пермского края без предоставления земельных участков и установления сервитутов, публичного сервитута, утвержденным Постановлением Правительства Пермского края от 22 июля 2015 г. № 478-п, заявлением от 03 марта 2022 г. № 21-01-06-1793

разрешает ОАО «МРСК Урала» (ИНН 6671163413, ОГРН 1056604000970, место нахождения: 620026, Свердловская область, г. Екатеринбург, ул. Мамина-Сибиряка, стр. 140)

размещение объекта: линии электропередачи классом напряжения до 35 кВ, а также связанные с ними трансформаторные подстанции, распределительные пункты и иное предназначенное для осуществления передачи электрической энергии оборудование, для размещения которых не требуется разрешения на строительство (Строительство КЛ 0,4 кВ, ШР 0,4 кВ с оборудованием учета э/э для электроснабжения гаражного бокса по адресу: Пермский край, г. Пермь, Свердловский район, ул. Куйбышева, д. 62Б, ГСК № 164, бокс 44 (очередь 2)

на землях: собственность муниципального образования город Пермь

местоположение: Пермский край, г. Пермь, Свердловский район, часть земельного участка с кадастровым номером 59:01:4410179:5952.

разрешение выдано на срок: 1 год.

Дополнительные условия размещения:

способ размещения объекта: подземный.

Территория, согласно схеме, расположена в зонах с особыми условиями использования территорий: охранный зона газораспределительных сетей, приаэродромная территория аэродрома аэропорта Большое Савино.

ОАО «МРСК Урала»:

1. Соблюдать Правила охраняемых зон газопроводов, установленные постановлением Правительства Российской Федерации от 20 ноября 2000 г. № 878 «Об утверждении Правил охраны газораспределительных сетей».

2. Соблюдать Правила использования воздушного пространства, установленные постановлением Правительства Российской Федерации от 11 марта 2010 г. № 138 «Об утверждении Федеральных правил использования воздушного пространства Российской Федерации».

В соответствии с пунктом 7(2) Положения о порядке и условиях размещения объектов на землях или земельных участках, находящихся в государственной или муниципальной собственности, на территории Пермского края без предоставления земельных участков и установления сервитутов, публичного сервитута, утвержденного постановлением Правительства Пермского края от 22 июля 2015 г. № 478-п, представить в департамент земельных отношений в течении 1 месяца с момента размещения объектов материалы контрольной геодезической съемки размещенных объектов на бумажном и электронном носителях на безвозмездной основе.

Приложение: схема предполагаемых к использованию земель или части земельного участка на 1 л. в 1 экз.

Начальник отдела предоставления
земельных участков по работе
с юридическими лицами



С.С. Бажина

Схема предполагаемых к использованию земель или части земельного участка

Объект: Строительство КЛ 0,4 кВ, ШР 0,4 кВ с оборудованием учета э/э для электроснабжения гаражного бокса по адресу:

Пермский край, г. Пермь, Свердловский район, ул. Куйбышева, дом №62Б, ГСК №164, бокс 44 (очередь 2)

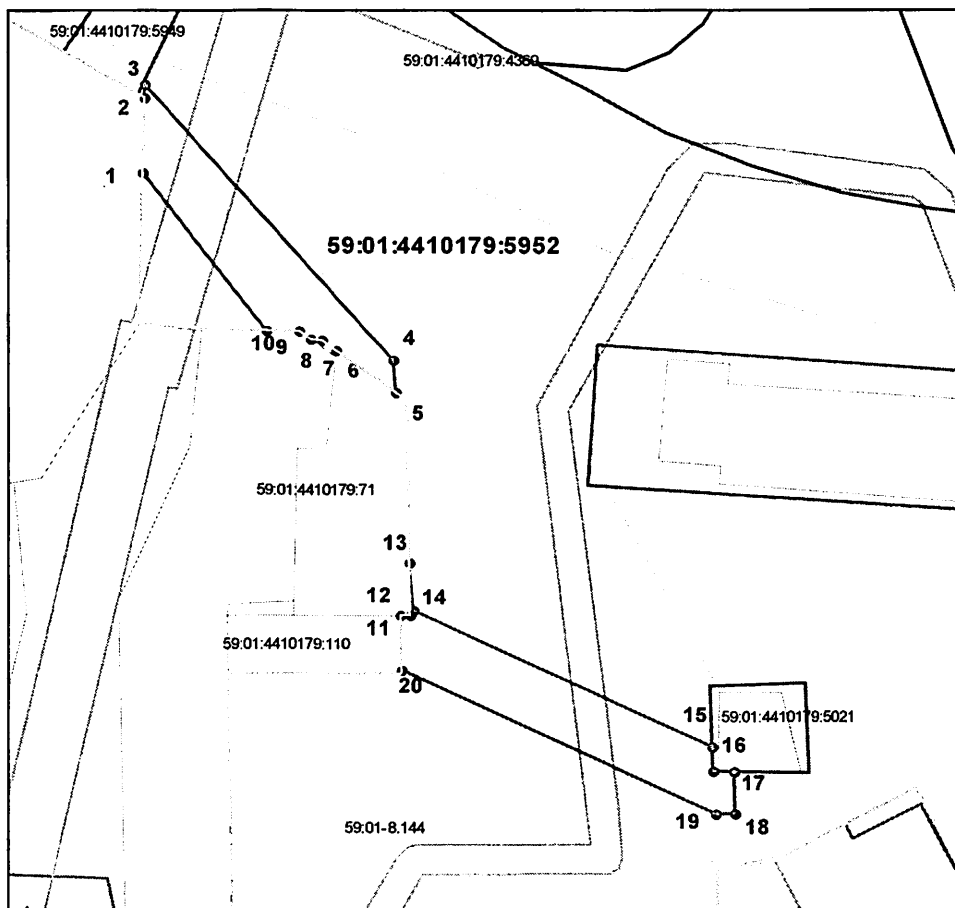
Местоположение: КН 59:01:4410179:5952-Российская Федерация, Пермский край, Пермский городской округ, город Пермь, Дзержинский район

Площадь земель или части земельного участка, кв.м: 182

Категория земель: Земли населённых пунктов

Вид разрешенного использования: КН 59:01:4410179:5952-под стоянки легковых автомобилей на открытых площадках

Каталог координат, м		
точки грани	X	Y
участок №1 площадь 89 кв.м.		
1	516665,87	2232003,02
2	516670,94	2232003,14
3	516671,86	2232003,16
4	516653,14	2232019,16
5	516650,92	2232019,30
6	516653,81	2232015,47
7	516654,51	2232014,54
8	516654,58	2232013,83
9	516655,12	2232013,09
10	516655,16	2232010,99
участок №1 площадь 93 кв.м.		
11	516635,76	2232019,60
12	516635,78	2232020,22
13	516639,36	2232020,17
14	516636,11	2232020,41
15	516626,77	2232039,67
16	516625,11	2232039,73
17	516625,08	2232041,08
18	516622,24	2232041,15
19	516622,21	2232039,92
20	516632,03	2232019,68



Условные обозначения:

- вновь образованная часть границы земельного участка
- существующая часть границы, имеющиеся в ГКН сведения о которой достаточны для определения ее местоположения
- граница кадастрового квартала
- зона с особыми условиями использования территорий
- территориальная зона
- обозначение сооружений по сведениям ГКН
- 59:01:3812269 — номер кадастрового квартала
- 59:01:3812269.8 — номер учтенного земельного участка

Масштаб 1:500

Описание границ смежных землепользователей:

от точки 1 до точки 2 участок КН 59:01:4410179:70
от точки 2 до точки 5 участок КН 59:01:4410179:5952
от точки 5 до точки 6 участок КН 59:01:4410179:71
от точки 6 до точки 8 земли Муниципальное образование г. Пермь
от точки 8 до точки 10 участок КН 59:01:4410179:69
от точки 10 до точки 1 участок КН 59:01:4410179:5952

от точки 11 до точки 13 участок КН 59:01:4410179:71
от точки 13 до точки 15 участок КН 59:01:4410179:5952
от точки 15 до точки 17 участок КН 59:01:4410179:1252
от точки 17 до точки 20 участок КН 59:01:4410179:5952
от точки 20 до точки 11 участок КН 59:01:4410179:34

Заявитель: ОАО "МРСК Урала" _____ Владимирова А.Л. (доверенность № ПЭ-452-2022 от 13.01.2022г.)